



Swedish Chapter of International Society of Indoor Air Quality and Climate

Ansvarig utgivare: SWESIAQ:s styrelse. Redaktion: Anders Lundin och Gunnel Emenius. www.swesiaq.se
Alla läsare är välkomna att skriva i nyhetsbrevet. Skriv till nyhetsbrevet@swesiaq.se

Nyhetsbrev nr 17

2012-04-13

Inomhusklimatdagarna i Örebro 14-15 mars



Wilandersalen var fullsatt under paneldebatten

Arbets- och miljömedicinska kliniken i Örebro anordnade i år den 10:e inomhusmiljökonferensen i ordningen sedan år 1985. 27 år har gått sedan dess och allt fler sätter besvär, symptom och sjukdom i samband med inomhusmiljön de vistas i. Vad har egentligen förändrats under detta kvarts sekel? Ingenting... egentligen.

Denna gång samlades forskare från Sverige, Norge, Finland och Danmark för att sprida senaste nytt kring inomhusmiljön. För att förstå de nordiska föreläsarna kunde ibland ett minilexikon ha varit på sin plats i den gedigna konferensbok som delades ut. De internationella föreläsarna blandade dock forskning och komik vilket gjorde att publiken bjöds på några rungande skratt emellanåt.

Programmet bjöd bl.a. på seminarier om nanopartiklar, energieffektivisering, besvär i kontorsmiljö och ospecifik byggnadsrela-

terad ohälsa vilket fyllde Wilandersalen till bredden med både praktiskt verksamma, beslutsfattare, forskare och personal inom miljö- och hälsoskydd. Debattpanelen bestod detta år bl.a. av företrädare för analyslaboratorier som fick till uppgift att redogöra för skillnader och likheter sinsemellan men också stå till svars för hur mätdata kan komma att användas i inomhusmiljöutredningar. Ett mycket intressant inslag som visar på att inomhusmiljöutredaren är en nyckelperson som behöver ha kunskap och kunna använda den på rätt sätt men framförallt också kunna förmedla den till beställaren på ett tydligt och riktigt sätt.



Sånggruppen Glöd som underhöll på Stora hotellet

Första konferensdagen avslutades med middag och underhållning på Stora hotellet. Som tur var bestod middagsunderhållningen av skönsjungande primadonnor vilket vägde upp antalet kvinnliga gennötmot manliga framställare under konferensdagarna...

Rebecca Thuleson

SWESIAQ:s nya styrelse

På årsmötet den 14 mars fick SWESIAQ en ny styrelse för 2012-13. Det blev omval på alla poster utom en. Ny i styrelsen är Greta Smedje som är forskare och miljöhygieniker vid Arbets- och miljömedicin i Uppsala. SWESIAQ:s styrelse inkl. suppleanter består av fyra kvinnor och fyra män. Geografiskt är Sverige representerat från Helsingborg i söder till Umeå i norr. Här är den nya styrelsen:

Ordförande: Anders Lundin, Yrkes- och miljöhygieniker, Stockholm läns landsting

Vice ordförande: Anna-Sara Claesson, Institutionen för Psykologi, Umeå Universitet

Kassör: Love Lagercrantz, Innemiljöutredare, Grontmij Barab, Stockholm

Sekreterare: Linda Hägerhed Engman, SP Sveriges tekniska forskningsinstitut, Borås

Ledamot: Greta Smedje, Forskare/miljöhygieniker, Arbets- och miljömedicin, Uppsala läns landsting

Suppleanter:

Jan Kristensson, Kemist, Chemik Lab AB, Norrtälje

Rebecca Thuleson, Miljö- och hälsoskyddsinspektör, Socialstyrelsen, Stockholm

Mathias Lindskog, Innemiljöutredare, AK-konsult, Helsingborg.

På gång i inommiljön

Inomhusmiljö och energieffektivisering.
Konferens 11 juni i Stockholm

18 procent av den vuxna befolkningen anger att de har ett eller flera symptom som de relaterar till inomhusmiljön i bostaden, skolan eller arbetet. Samtidigt ställs stora krav på energieffektivisering av fastigheter.

I konferensen ingår bl.a. en presentation av SWESIAQ-modellen (se nedan). SWESIAQ är en av konferensens samarbetspartners.

Konferensen varvar expertföreläsningar och trender samt konkreta praktikfall och erfarenheter om hur det går att uppnå optimala energibesparingar och en god inomhusmiljö.

Som medlem i SWESIAQ erbjuds du 20% rabatt på ordinarie konferenspris. För att få rabatt ska du uppge koden **SWESIAQ20**.



Klicka på www.talentumevents.se/energi för mer information. Anmäl dig till Josefine Wollert, josefine.wollert@talentumevents.se eller via telefon 087966569.

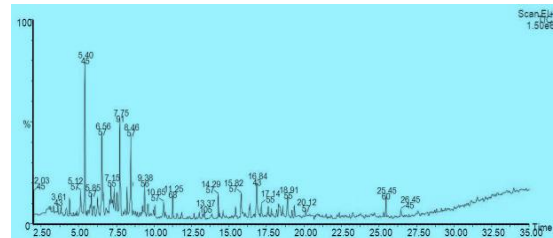
SWESIAQ-modellen - en metod för bättre inommiljöutredningar



Folk klagar och mår dåligt. Kanske man borde göra en luftmätning så man vet om det är något fel på luften i huset?

Det är ganska vanligt med *innemiljöproblem*, dvs. att människor mår dåligt på ett eller annat sätt när de vistas i någon viss byggnad. Ofta hoppas man att ett luftprov skulle kunna ge svar på frågan *varför?*

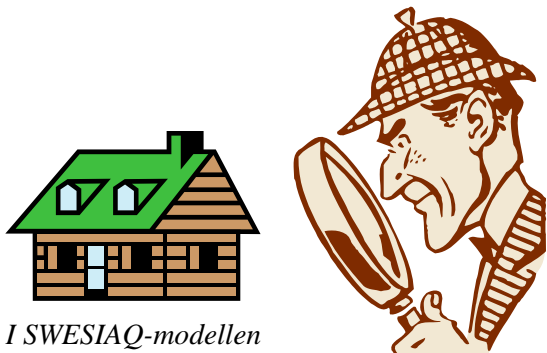
Tyvärr är det inte så enkelt. Även om vi tror att inommiljöproblemen ofta orsakas av luftföroreningar, är det *mycket sällan* som en luftanalys kan påvisa något ämne som vi vet påverkar vår hälsa. Däremot känner vi till att det finns flera *källor till luftföroreningar* som kan ge hälsoeffekter. Vi vet t.ex. att man kan må dåligt av fukt, mögelväxt, smutsiga tilluftsfilter, dålig luftväxling, problem med golvmattor osv.



Ibland kan ett luftprov vara till stöd när man försöker spåra luftföroreningskällor. Det laboratorium som analyserar kan föreslå olika tolkningar av provsvaret. Men den slutliga bedömningen av provsvarets eventuella värde för det fortsatta spåringsarbetet måste alltid göras av en *ansvarig inommiljöutredare*.

Av inomhusmiljöutredaren krävs mycket mer än att kunna ta ett luftprov. Det krävs bl.a. byggnadstekniska kunskaper, bred kompetens när det gäller olika luftföroreningskällor, förmåga att kunna lyssna på brukarna och sätta in deras besvär i ett sammanhang. Man måste kunna arbeta systematiskt och utan förutfattade meningar. Varje utredning måste ta ställning till eventuell förekomst av sju olika typer av luftföroreningskällor. Innomhusmiljöproblemen är ofta svårutredda och när de självklara svaren saknas krävs tålamod. Utredare, beställare och brukare måste kunna samarbeta, bl.a. för att motverka ryktesspridning och felaktiga beslut.

SWESIAQ-modellen är en metod för att göra en bra inomhusmiljöutredning. Den har tagits fram av en arbetsgrupp inom SWESIAQ och bygger på en tidigare arbetsgrupp 2005-2006.



I SWESIAQ-modellen läggs ett stort ansvar på inomhusmiljöutredaren

SWESIAQ-modellen består f.n. av en beskrivning av en lämplig arbetsgång för utredningen och innehåller mallar som ser till att inget glömts bort i rapporterna. Vi kommer att arbeta vidare med mer detaljerade råd för olika typer av undersökningar.

Vi tror att den nya varianten av SWESIAQ-modellen blir ett bra verktyg för inomhusmiljöutredare som vill arbeta seriöst med att undersöka varför människor ibland mår dåligt inomhus. Vi hoppas också att fastighetsägare kommer att ställa krav på att inomhusmiljöutredare ska arbeta enligt SWESIAQ-modellen så att kvaliteten på utredningarna förbättras.

SWESIAQ-modellen finns för nedladdning på www.swesiaq.se eller om du klickar [här](#).

Anders Lundin, samordnare i arbetsgruppen

Resestipendier för studenter

Vi vill påminna om att det finns möjlighet för studenter att söka bidrag hos SWESIAQ för resor till konferenser och andra vetenskapliga möten. Maximalt 10.000 kr kan sökas vid ett tillfälle. Det krävs att man är inskriven vid universitet/högskola eller doktorand och dessutom medlem i SWESIAQ. Ansökningar kan lämnas in närsomhelst. Du kan läsa mer på hemsidan eller genom att klicka [här](#).

Kalendarium

11 juni. Inomhusmiljö och energieffektivisering. Bygget konferens. Stockholm

Läs mer under **På gång i inomhusmiljön**.

8-12 juli. Healthy Buildings "Bridging the gap between science and health", Brisbane, Australien
ISIAQ:s stora konferens. Läs mer [här](#).

21-22 november. Allergistämman i Göteborg
Boka in redan nu och läs mer [här](#).

Har du någon aktivitet som du vill göra reklam för? Skicka ett e-post-meddelande till nyhetsbrevet@swesiaq.se. Då kan vi lägga in informationen på SWESIAQ:s hemsida och/eller skriva om den i nyhetsbrevet.

På SWESIAQ:s hemsida www.swesiaq.se/web2/index.asp?text_subjectID=39 eller på KOMIN:s kalender www.kominmiljo.eu kan du se vad som är på gång just nu inom inomhusmiljöområdet..

Om du inte vill stå med som prenumerant på nyhetsbrevet: Skriv till nyhetsbrevet@swesiaq.se